

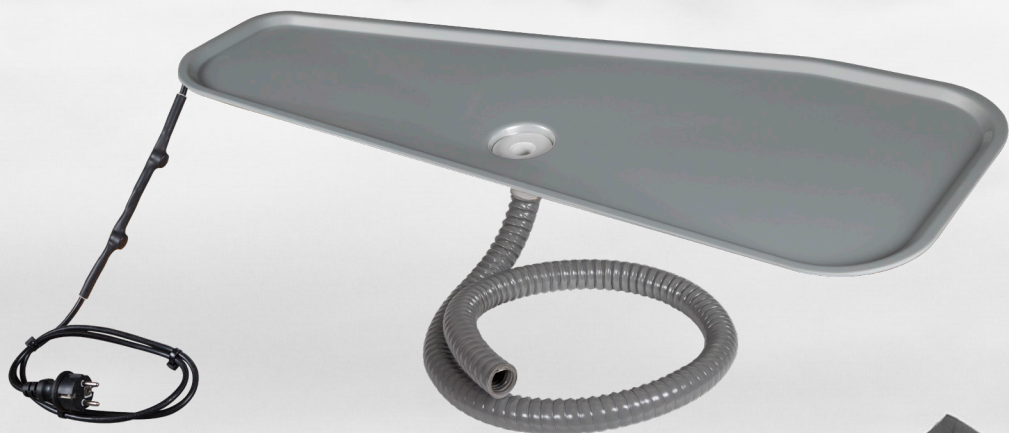
# PANCAKE HEAT PAN

ASSEMBLY INSTRUCTION

EN 1-4  
SV 5-8  
DK 9-12  
NO 13-16  
DE 17-20  
FI 21-24

## CONTENTS

- 1 heated drainage pan
- 1 set of vibration dampers
- 1 pan adapter with locking screw and washer
- 1 low-power heating cable (kit)
- 1 insulated drainage hose with hose band (kit)

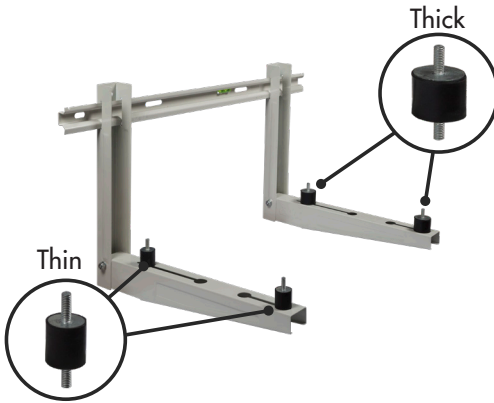


**ClimaLine**

## FOR NEW INSTALLATION OF HEATING PUMP

### Step A – Assembly of vibration dampers

The drainage pan needs space between the stand and the heating pump. Start therefore by securing the vibration dampers in the ground stand/wall attachment, where the heating pump's feet are to stand. Lower the bottom rod of the vibration damper into the stand and tighten it with the help of a flat washer and a nut - do this with all the vibration dampers. **IMPORTANT!** The thick vibration dampers should be fitted on the **RIGHT** side of the stand.



## FOR RETROFITTED TO AN EXISTING HEAT PUMP

First remove the heating pump's existing vibration dampers at the marking **1** and fit the new vibration dampers by lowering the bottom rod of the vibration damper into the ground stand/wall attachment and tightening it using a flat washer and a nut; tighten the nuts moderately. Do the same with the vibration damper next to the marking **2**.

Do the same on vibration dampers **3** and **4**, but do not tighten the nuts on the top before the pan is in place under the drainage pump.



## Step B – Fixing the pan adapter

Before you place the drainage pan on the ground bracket/wall attachment, fix the pan adapter in the pan. It is **IMPORTANT** that the washer is on the **TOP** of the drainage pan. Tighten the adapter with the locking screw.

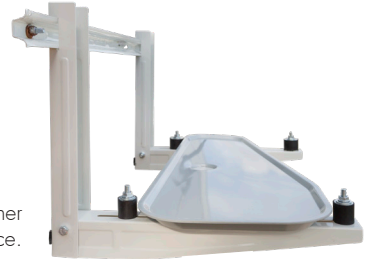


## Step C – Assembly of the heated pan

### FOR NEW INSTALLATION OF HEATING PUMP

Place the pancake between the vibration dampers on the stand with the pan adapter at the back and the cable to the right.

The diagram shows the location of the drainage pan - do not screw the other flat washers and nuts onto the vibration dampers before the pump is in place.



### FOR RETROFITTED TO AN EXISTING HEAT PUMP

Before tightening nuts **3** and **4**, place the drainage pan under the pump by slightly inclining the pump at the back and in this way opening it up sufficiently with space to feed in the pan from the front.

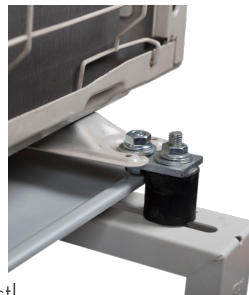


### OUTSIDE PART NOT SUFFICIENTLY DEEP?

Does your outside unit not have sufficient depth for there to be space with the Pancake pan between the feet?

Then you need a set of extensions.

Attach them to the outside unit's feet and then screw them into the rear vibration dampers so that sufficient space is created for the Pancake drain pan.



NB: Attach the extensions on the outside unit first!

# MAKE SURE THAT THE STAND IS BALANCED

## Step D – Assembly of the drainage hose & heating cable (if a kit is purchased)

1. Pull the heating cable through the pan adapter.
2. Pull the heating cable through the drainage hose and affix the hose to the pan adapter, then secure the hose with a tie strap.

Attach the enclosed hose ties. These are fitted with 400 mm of space between them, with an inclination of approx. 5°. Drill using a 6 mm drill. Then press the drainage hose into these hose ties. Drainage hose for service water wells, for example downpipes, external stone caissons or for suitable drains within the building.



## Step E – Fitting the heating pump

Now fit the pump onto the vibration dampers by moving the heating pump's feet holes to the vibration dampers' threaded rods.

When the pump is in place, secure it in the vibration dampers with flat washers and nuts.



- Centre on the rear left-hand corner of the outdoor unit.

## Step F – Connection of electricity

Attach the connection cable to an earthed wall socket. A suitable fuse is 10A/220 - 240v/50Hz

### Tools/equipment:

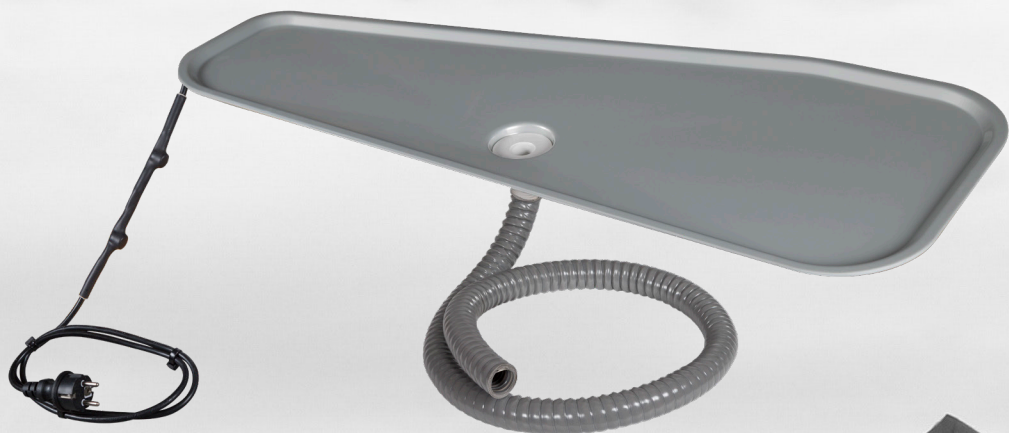
- 13 mm box wrench
- Screwdriver
- Cable puller
- Earthed outside wall socket, double

# PANCAKE HEAT PAN

MONTAGEANVISNING

## INNEHÅLL

- 1st dräneringstråg
- 1set vibrationsdämpare
- 1st trågadapter med låsskruv och packning
- 1st lågeffekts värmekabel (kit)
- 1st isolerad dräneringsslang med slangband (kit)

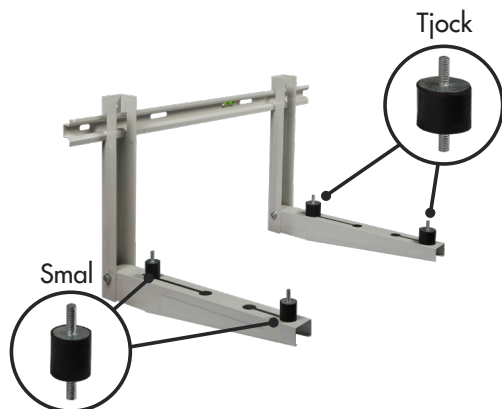


*ClimaLine*

## VID NYINSTALLATION AV VÄRMEPUMP

### Moment A – Montage av vibrationsdämpare

Dräneringstråget behöver plats mellan stativ/väggfäste och värmepump. Börja därför med att fästa vibrationsdämparna i stativet/väggfästet där värmepumpens fötter ska stå. För ner den nedre gängstaven av vibrationsdämparen i stativet/väggfästet och spänn åt den med hjälp av en planbricka och en mutter - gör detta med samtliga vibrationsdämpare. VIKTIGT! De tjocka vibrationsdämparna ska monteras på stativ/väggfästets HÖGRA sida.



## VID EFTERMONTERING PÅ BEFINTLIG VÄRMEPUMP

Lossa först värmepumpens befintliga vibrationsdämpare vid markering 1 och montera den nya vibrationsdämparen genom att föra ner den nedre gängstaven av vibrationsdämparen i stativet/fästet och spänn åt den med hjälp av en planbricka och en mutter, dra åt muttrarna måttligt. Gör detsamma med vibrationsdämparen vid markering 2.

Utför samma åtgärd på vibrationsdämpare 3 och 4, men lås inte muttrarna på ovansidan förrän tråget är placerat under värmepumpen.





## Moment B – Fäst trågadaptern

Innan du placerar dräneringstråget på stativet/väggfästet så fäst trågadaptern i tråget. VIKTIGT är att packningen är på OVANSIDAN av dräneringstråget.

Spänn adaptern med låsskruven.

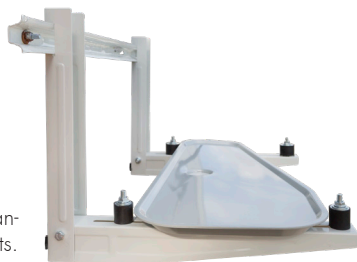


## Moment C – Montage av värmetråget

### VID NYINSTALLATION AV VÄRMEPUMP

Placera pancake mellan vibrationsdämparna på stativet/konsolenbenen med trågadaptern bakåt och kabeln till höger.

Bilden illustrerar placering av dräneringstråget - skruva ej fast de övre planbrickorna och muttrarna på vibrationsdämparna förrän pumpen är på plats.



### VID EFTERMONTERING PÅ BEFINTLIG VÄRMEPUMP

Innan du låser muttrarna 3 och 4 så placera dräneringstråget under pumpen genom att lätt luta pumpen bakåt och på så sätt öppna upp tillräckligt med plats för att föra in tråget framifrån.



### UTEDEL INTE TILLRÄCKLIGT DJUP?

Har din utedel inte tillräckligt djup för att få plats med

Pancake tråget mellan fötterna?

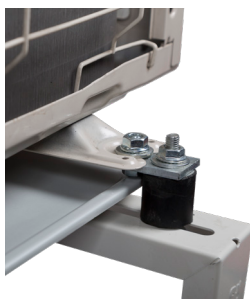
Då behöver du ett set förlängningar!

Fäst dem i utedelens fötter och skruva sedan

fast dem i de bakre vibrationsdämparna

så att tillräckligt med plats skapas

för Pancake tråget.



OBS: Fäst förlängningarna på utedelen först!

# KONTROLLERA SÅ STATIV/FÄSTE ÄR I VÅG

## Moment D – montage av dräneringslang & värmekabel (vid köp av kit)

1. Dra värmekabeln igenom trågadaptern.
2. Trä värmekabeln genom dräneringsslangen och för på slangen på trågadaptern, lås därefter fast slangen med ett buntband.

Montera de medföljande slangbanden. Dessa monteras med 400mm mellanrum med ett fall på ca 5°. Borra med 6mm borr. Tryck därefter fast dräneringsslangen i dessa slangband. Dräneringsslangen till dagvattenbrunn, t ex. stuprör, extern stenkista eller till lämpligt avlopp inne i fastigheten.



OBS: Ingen extra plugg behövs om du borrar i trä/betong/tegelvägg.

## Moment E – Montera värmepump

Montera nu pumpen på vibrationsdämparna genom att föra värmepumpens fötters hål till vibrationsdämparnas gängstavar. När pumpen har placerats så spänn fast den i vibrationsdämparna med planbrickor och muttrar.

- Centra med värmetrågets bakre vänster hörn.



## Moment F – El-anslutning

Anslut anslutningskabeln till ett jordat vägguttag. Lämplig säkring är 10A/220 - 240v/50Hz

### Verktyg/utrustning:

- 13mm fast nyckel
- Skruvdragare
- Kabeldragare
- Jordat utomhus-vägguttag, dubbelt

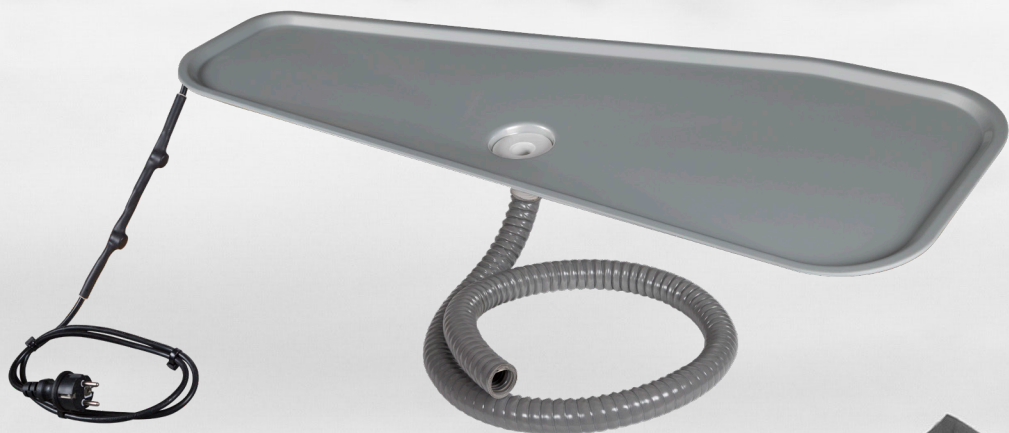


# PANCAKE HEAT PAN

MONTERINGSVEJLEDNING

## INDHOLD

- 1 elopvarmet drypbakke
- 1 sæt vibrationsdæmpere
- 1 afløbsstuds med låseskrue og spændeskive
- 1 varmekabel med lavt effektforbrug (kit)
- 1 isoleret drænslange med slangebånd (kit)

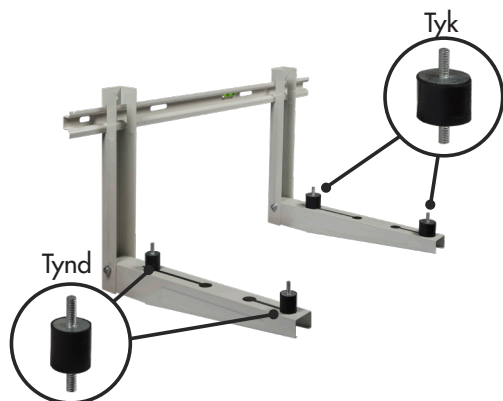


*ClimaLine*

## VED NYINSTALLATION AF VARMEPUMPE

### Trin A – Montering af vibrationsdæmpere

Drypbakken skal have plads mellem stativet og varmepumpen. Start derfor med at fastgøre vibrationsdæmperne i jordstativet/vægophænget, hvor varmepumpens fødder skal stå. Sæt vibrationsdæmperens bundstang ned på stativet, og spænd den fast ved brug af en spændeskive og en møtrik - gør det samme med alle vibrationsdæmperne. VIGTIGT! De tykke vibrationsdæmpere skal monteres på stativets HØJRE side.



## VED EFTERMONTERING PÅ EN EKSISTERENDE VARMEPUMPE

Fjern først varmepumpens eksisterende vibrationsdæmpere ved markeringen 1 og monter de nye vibrationsdæmpere ved at sætte vibrationsdæmperens bundstang ind i jordstativet/vægophænget og spænde den fast ved brug af en spændeskive og en møtrik. Spænd møtrikkerne moderat.

Gør det samme med vibrationsdæmperen ved siden af markeringen 2. perne 3 og 4, men spænd ikke møtrikkerne på toppen, før drypbakken er placeret under drænpumpen.



## Trin B – Montering af afløbsstuds

Inden du sætter drypbakken på jordkonsollen/vægophæng-  
et, skal du montere afløbsstuds i drypbakken.

Det er VIGTIGT, at spændeskiven er OVEN på drypbakken.  
Spænd afløbsstuds med låseskruen.

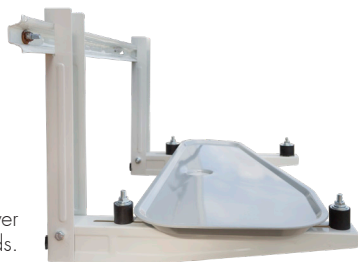


## Trin C – Montering af varmebakken

### VED NYINSTALLATION AF VARMEPUMPE

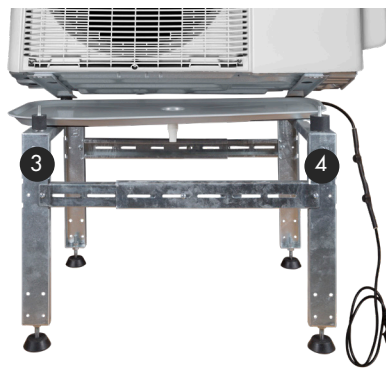
Anbring Pancaken mellem vibrationsdæmperne på  
stativet med drypbakkens afløbsstuds bagerst og kablet til  
højre.

Diagrammet viser drypbakkens placering - skru ikke de øvrige spændeskiver  
og møtrikker på vibrationsdæmperne, før pumpen er på plads.



### VED EFTERMONTERING PÅ EN EKSISTERENDE VARMEPUMPE

Inden møtrikkerne 3 og 4 spændes, skal drypbakken  
placeres under pumpen ved at skråstille pumpen en lille  
smule bagtil og dermed give tilstrækkelig plads til at ind-  
føre drypbakken fra fronten.

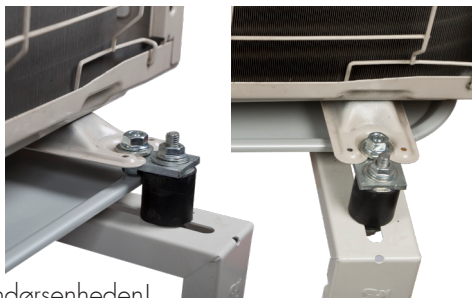


### ER UDENDØRSDELEN IKKE TILSTRÆKKELIG DYB?

Har din udendørsenhed ikke tilstrækkelig dybde til, at der er  
plads til Pancake-drypbakken mellem fødderne?

Så har du brug for et sæt forlængerstykker.

Fastgør dem til udendørsenhedens fødder, og  
skru dem ind i de bagerste vibrationsdæmpere,  
så der er tilstrækkelig plads til  
Pancake-drypbakken.



BEMÆRK: Montér først forlængerstykkerne på udendørsenheden!

# SØRG FOR, AT STATIVET STÅR VANDRET

## Trin D – Montering af drænslange og varmekabel (hvis et sæt er købt)

1. Træk varmekablet gennem drypbakkens afløbsstuds.
2. Træk varmekablet gennem drænslangen, og fastgør slangen til drypbakkens afløbsstuds. Fastgør derefter slangen med en kabelbinder.

Monter de medfølgende slangebånd. Disse monteres med et interval på 400 mm med en hældning på ca 5°. Brug et 6 mm bor. Tryk derefter drænslangen ind i disse slangebånd. Drænslange til regnvand, f.eks. afløbsrør, eksterne stenkister eller egnet afløb inde i ejendommen.



## Trin E – Tilpasning til varmepumpen

Monter nu pumpen på vibrationsdæmperne ved at flytte hullerne i varmepumpens fødder hen til vibrationsdæmpernes gevindstænger.

Når pumpen er på plads, fastgøres den i vibrationsdæmperne ved brug af spændeskiver og møtrikker.

- Centrér på udendørsenhedens bageste venstre hjørne.



## Trin F – Tilslutning af strøm

Tilslut forbindelseskablet til en jordet stikkontakt.

En egnet sikring er 10A/220 - 240v/50Hz

### Værktøj/udstyr:

13 mm skruenøgle

Skruetrækker

Kabeltrækker

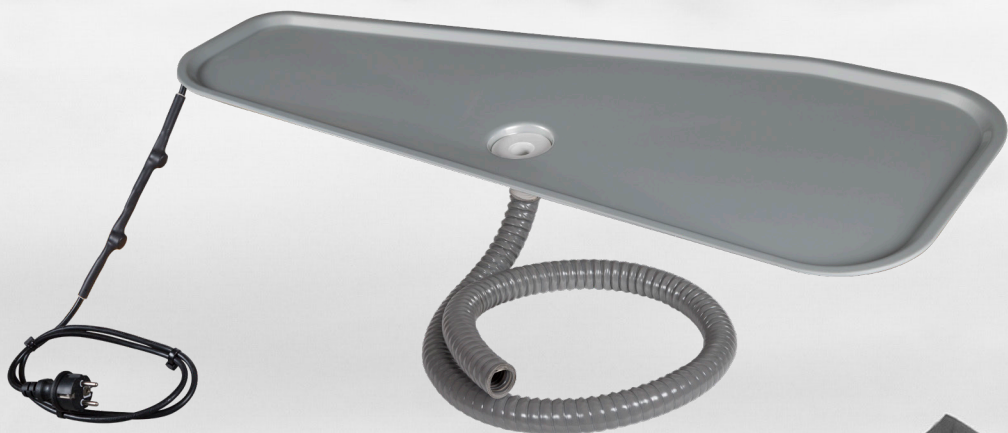
Udendørs stikkontakt med jordforbindelse, dobbelt

# PANCAKE HEAT PAN

MONTERINGSANVISNING

## INNHOOLD

- 1 dryppanne
- 1 sett vibrasjonsdempere
- 1 dryppanneadapter med låseskrue og pakning
- 1 varmekabel, laveffekt (kit)
- 1 isolert dreneringsslange med slangebånd (kit)



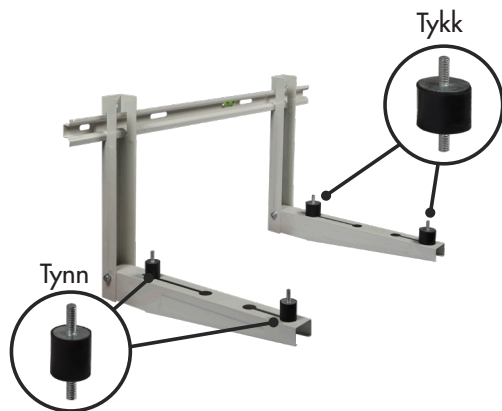
*ClimaLine*

## VED INSTALLASJON AV NY VARMEPUMPE

### Moment **A** – montering av vibrasjonsdempere

Dryppannen trenger plass mellom stativ/veggfeste og varmpumpe. Start derfor med å feste vibrasjonsdempere i stativet/festet der varmpumpens føtter skal stå.

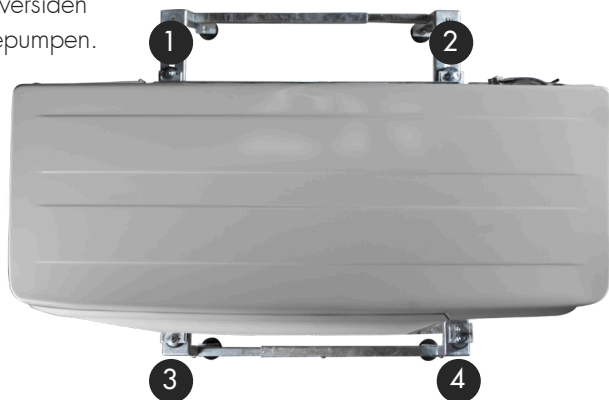
Før ned den nedre gjengestangen til vibrasjonsdempere i stativet/festet og spenn fast ved hjelp av en flat skive og en mutter. Gjenta med alle vibrasjonsdempere. VIKTIG! De tykke vibrasjonsdempere skal monteres på stativets/veggfestets HØYRE side.



## VED ETTERMONTERING PÅ EKSISTERENDE VARMEPUMPE

Løsne først varmpumpens eksisterende vibrasjonsdempere ved markering **1** og monter den nye vibrasjonsdempere ved å føre ned den nedre gjengestangen til vibrasjonsdempere i stativet/festet og spenn fast ved hjelp av en flat skive og en mutter. Trekk mutterne passelig til. Gjør det samme med vibrasjonsdempere ved markering **2**

Gjør det samme med vibrasjonsdempere **3** og **4**, men lås ikke mutterne på oversiden før dryppannen er plassert under varmpumpen.





## Moment B – fest dryppanneadapteren

Før du plasserer dryppannen på stativet/veggfestet, festes dryppanneadapteren i dryppannen. Det er VIKTIG at pakningen ligger på OVERSIDEN av dryppannen. Fest adapteren med låseskruen.



## Moment C – montering av dryppanne med varmekabel

### VED INSTALLASJON AV NY VARMEPUMPE

Plasser Pancake mellom vibrasjonsdemperne på stativet/konsollbena med dryppanneadapteren vendt bakover og kabelen til høyre.

Bildet illustrerer plasseringen av dryppannen. Skru ikke fast de øver planbrikkene og mutterne på vibrasjonsdemperne før pumpen er på plass.



### VED ETTERMONTERING PÅ EKSISTERENDE VARMEPUMPE

Før du låser mutterne 3 og 4 plasseres dryppannen under pumpen ved å lene pumpen bakover og på den måten åpne opp tilstrekkelig plass til på føre inn dryppannen forfra.

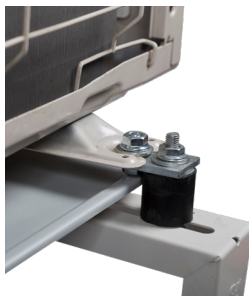


### ER IKKE UTEDELEN DYP NOK?

Er ikke utedelen din dyp nok til å få plass til Pancake-dryppannen mellom føttene?

Da trenger du et forlengersett!

Fest dem i utedelens føtter og skru dem deretter fast i de bakre vibrasjonsdemperne så det skapes tilstrekkelig plass til Pancake-dryppannen.



OBS: Fest forlengerne på utedelen først!

# SJEKK AT STATIV/FESTER ER I VATER

## Moment **D** – montering av dreneringsslange og varmekabel (ved kjøp av sett)

1. Trekk varmekabelen gjennom dryppanedapteren.
2. Tre varmekabelen gjennom dreneringslangen og før slangen på dryppanedapteren. Lås deretter fast slangen med en strips.

Monter de medfølgende slangebåndene. Disse monteres med 400 mm mellomrom og med et fall på ca. 5°. Bor med 6 mm bor. Press deretter fast dreneringsslangen i disse slangebåndene. Dreneringsslangen til overvansavløp, f.eks. nedløpsrør eller egnet avløp innendørs.



OBS: Ekstra plugg er ikke nødvendig selv om du borer i vegg med tre/betong/tegl.

## Moment **E** – monter varmpumpe

Nå monterer du pumpen på vibrasjonsdempere ved å lede hullene i varmpumpens føtter til vibrasjonsdempernes gjengestenger. Når pumpen er plassert, spennes den fast til vibrasjonsdempere med flate skiver og muttere.



- Midtstill med dryppannens bakre, venstre hjørne.

## Moment **F** – strømtilkobling

Koble ledningen til en jordet stikkontakt.  
Egnet sikring er 10 A/220–240 V/50 Hz.

### Verktøy/utstyr

13 mm fastnøkkel

Skrutrekker

Kabeltrekker

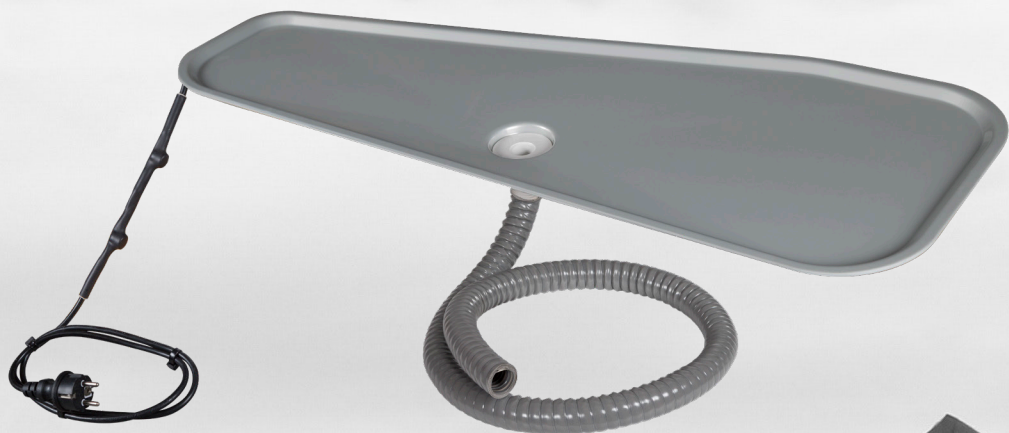
Jordet utendørs stikkontakt, dobbel

# PANCAKE HEAT PAN

MONTAGEANWEISUNGEN

## INHALT

- 1 beheizte Drainagewanne
- 1 Satz Schwingungsdämpfer
- 1 Wannenadapter mit Sicherungsschraube und Unterlegscheibe
- 1 Heizkabel mit geringer Leistung (kit)
- 1 isolierter Drainageschlauch mit Schlauchschelle (kit)

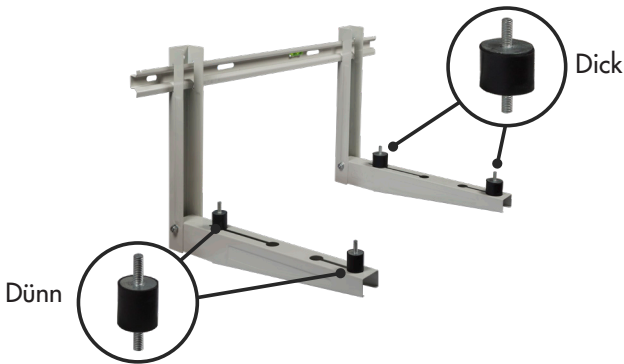


*ClimaLine*

# FÜR DIE NEUINSTALLATION EINER WÄRMEPUMPE

## Schritt A – Montage der Schwingungsdämpfer

Für die Drainagewanne ist ein ausreichender Abstand zwischen dem Ständer und der Wärmepumpe erforderlich. Daher müssen zuerst die Schwingungsdämpfer an der Stelle am Ständer/der Wandhalterung befestigt werden, in die später die Füße der Wärmepumpe eingesetzt werden. Setzen Sie den unteren Stift des Schwingungsdämpfers in den Ständer ein und befestigen Sie ihn mit einer flachen Unterlegscheibe und einer Mutter. Wiederholen Sie diesen Vorgang für alle Schwingungsdämpfer. **WICHTIG!** Die dicken Schwingungsdämpfer sollten an der RECHTEN Seite des Ständers montiert werden.



## FÜR DIE NACHRÜSTUNG EINER VORHANDENEN WÄRMEPUMPE

Entfernen Sie zuerst die vorhandenen Schwingungsdämpfer der Wärmepumpe an der Markierung 1 und montieren Sie die neuen Schwingungsdämpfer, indem Sie den unteren Stift des Schwingungsdämpfers in den Ständer/die Wandhalterung einsetzen und ihn mit einer flachen Unterlegscheibe und einer Mutter befestigen.

Ziehen Sie die Muttern mäßig an.

Wiederholen Sie den Vorgang für den Schwingungsdämpfer neben der Markierung 2.

die Schwingungsdämpfer 3 und

4, aber ziehen Sie die Muttern an der Oberseite erst an, wenn sich die Wanne unter der Drainagepumpe befindet.



## Schritt **B** – Befestigen des Wannena- dapters

Bevor Sie die Drainagewanne in die Boden-/Wandhalterung einsetzen, befestigen Sie den Wannenaadapter an der Wanne.

Es ist **WICHTIG**, dass sich die Unterlegscheibe an der **OBERSEITE** der Drainagewanne befindet. Ziehen Sie den Adapter mit der Sicherungsschraube an.

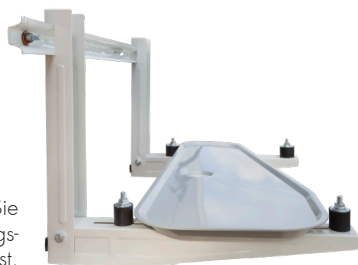


## Schritt **C** – Montage der Heizwanne

### FÜR DIE NEUINSTALLATION EINER WÄRMEPUMPE

Setzen Sie die Wanne zwischen den Schwingungsdämpfern am Ständer ein, wobei sich der Wannenaadapter an der Rückseite und das Kabel an der rechten Seite befinden muss.

Die Abbildung zeigt die Montageposition der Drainagewanne. Befestigen Sie die anderen flachen Unterlegscheiben und Muttern erst an den Schwingungsdämpfern, wenn die Pumpe an der richtigen Stelle platziert worden ist.



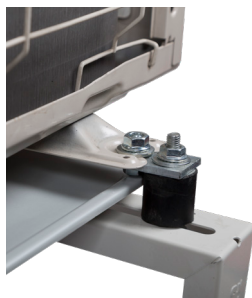
### FÜR DIE NACHRÜSTUNG EINER VORHANDENEN WÄRMEPUMPE

Bevor die Muttern **3** und **4** angezogen werden, setzen Sie die Drainagewanne unter die Pumpe, indem Sie die Rückseite der Pumpe leicht kippen und damit einen ausreichenden Zwischenraum schaffen, um die Wanne von vorn einzuschieben.

### AUSSENTEIL NICHT AUSREICHEND TIEF?

Ist das Außengerät nicht tief genug, um einen ausreichenden Zwischenraum zwischen den Füßen für die Wanne herzustellen? Dann ist ein Erweiterungssatz erforderlich.

Befestigen Sie die Teile an den Füßen des Außengeräts und sichern Sie sie mit Schrauben an den hinteren Schwingungsdämpfern, damit ein ausreichender Abstand für die Wanne hergestellt wird.



Zuerst die Erweiterungen am Außengerät anbringen!

# DAFÜR SORGEN, DASS DER STÄNDER STABIL STEHT

## Schritt D – Montage des Drainageschlauchs und Heizkabels (falls ein Kit erworben wurde)

1. Ziehen Sie das Heizkabel durch den Wannenadapter.
  2. Ziehen Sie das Heizkabel durch den Drainageschlauch und befestigen Sie den Schlauch zuerst am Wannenadapter und sichern Sie ihn dann mit einem Kabelbinder.
- Befestigen Sie die mitgelieferten Schlauchschellen. Diese besitzen einen Abstand von 400 mm und sind etwa 5° geneigt. Mit einem 6-mm-Bohrer ein Loch bohren. Drücken Sie den Drainageschlauch dann in diese Schlauchschellen. Drainageschlauch für Brauchwasserbrunnen, wie beispielsweise Fallrohre, externe Steinsenkästen oder für geeignete Abflüsse im Gebäude.



Anmerkung: Beim Bohren in Holz/ Beton/eine geflieste Wand sind keine zusätzlichen Stopfen erforderlich.

## Schritt E – Einbau der Wärmepumpe

Setzen Sie die Wärmepumpe nun auf die Schwingungsdämpfer, indem Sie seine Fußlöcher auf die Gewindestangen der Schwingungsdämpfer setzen.

Wenn sich die Pumpe an der richtigen Stelle befindet, befestigen Sie die Schwingungsdämpfer mit flachen Unterlegscheiben und Muttern.



- Mitte an der linken Kante hinten des Außengeräts.

## Schritt F – Stromanschluss

Verbinden Sie das Anschlusskabel mit einer geerdeten Steckdose. Eine geeignete Sicherung ist 10 A/220-240 V/50 Hz

### Werkzeuge/Geräte:

- 13-mm-Ringschlüssel
- Schraubendreher
- Kabelzug
- Geerdete Außensteckdose, doppelt

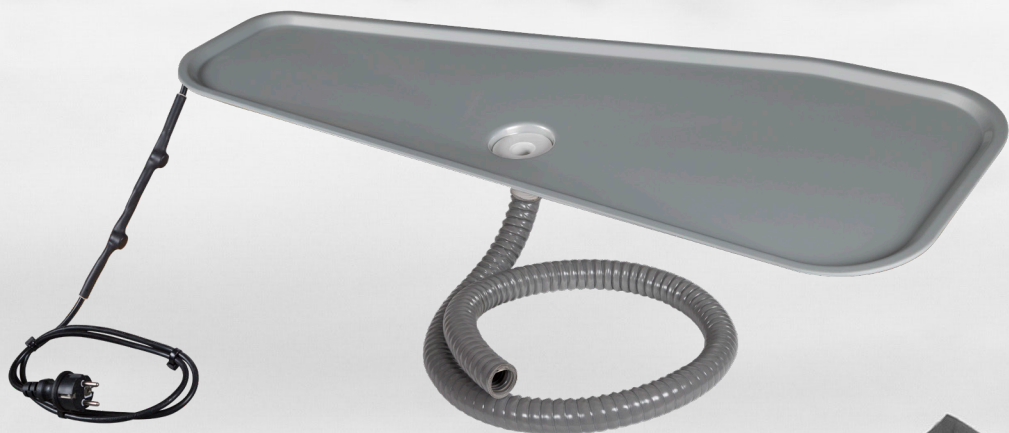


# PANCAKE HEAT PAN

KOKOONPANO-OHJEET

## PAKKAUSSISÄLTÖ

- 1 lämmitetty valuma-alusta
- 1 tärinänvaimenninsarja
- 1 alustan adapteri, jossa on lukitusruuvi ja aluslevy
- 1 pientehoinen lämmityskaapeli (kit)
- 1 eristetty tyhjennysletku, jossa letkunpidike (kit)

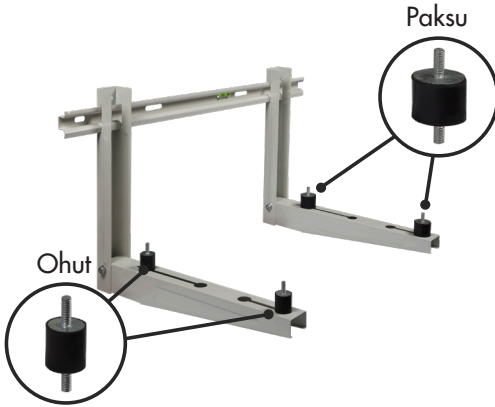


*ClimaLine*

# LÄMPÖPUMPUN UUSI ASENNUS

## Vaihe A – Tärinänvaimentimien kokoonpano

Valuma-alustaa varten telineen ja lämpöpumpun välissä on oltava tilaa. Kiristä tämän vuoksi tärinänvaimentimet ensin maatumitelineeseen/seinätelineeseen, johon lämpöpumpun jalat tulevat. Madalla tärinänvaimentimen alatanko telineeseen ja kiristä se litteän aluslevyn ja mutterin avulla – tee tämä kaikkien tärinänvaimentimien kohdalla. TÄRKEÄÄ! Paksut tärinänvaimentimet on asennettava telineen OIKEALLE puolelle.



## JÄLKIASENNUS OLEMASSA OLEVAAN LÄMPÖPUMPPUUN

Irrota ensin lämpöpumpun olemassa olevat tärinänvaimentimet merkin 1 kohdalla ja asenna uudet tärinänvaimentimet laskemalla tärinänvaimentimen alatanko maatumitelineeseen/seinätelineeseen ja kiristä se litteällä aluslevyllä ja mutterilla. Älä kiristä muttereita liikaa.

Tee sama tärinänvaimentimelle, joka on merkinnän 2 vieressä.

3 ja 4, mutta älä kiristä yläpuolella olevia muttereita ennen kuin alusta on paikoillaan tyhjennyspumppu alla.



## Vaihe B – Alustan adapterin kiinnittäminen

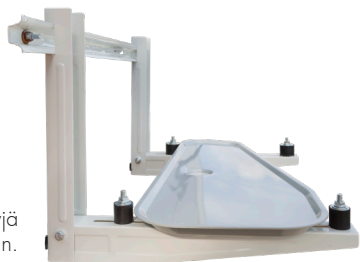
Kiinnitä alustan adapteri alustaan ennen kuin asetat valuma-alustan maatumukitelineeseen/seinätelineeseen. On TÄRKEÄÄ, että aluslevy on valuma-alustan YLÄPUOLELLA. Kiristä adapteri lukitusruuvilla.



## Vaihe C – Lämpöalustan kokoonpano Lämpöpumpun uusi asennus

Aseta alusta tärinänvaimentimien väliin telineeseen siten, että alustan adapteri on takana ja kaapeli oikealla.

Kuvassa näytetään valuma-alustan sijainti – älä ruuvaa muita litteitä aluslevyjä ja muttereita tärinänvaimentimiin, ennen kuin pumppu on paikoillaan.



## JÄLKIASENNUS OLEMASSA OLEVAAN LÄMPÖPUMPPUUN

Ennen mutterien 3 ja 4 kiristämistä aseta valuma-alusta pumpun alle kallistamalla pumppua hieman takaa, jolloin se aukeaa riittävästi ja alusta voidaan pujottaa paikoilleen edestä.

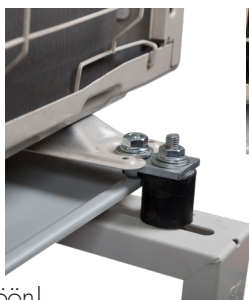


## EIKÖ ULKOPUOLEN OSA OLE TARPEEKSI SYVÄ?

Eikö ulkoyksikön syvyys riitä takaamaan tarvittavaa tilaa alustan jalkojen välissä?

Tarvitset jatkokappaleita.

Kiinnitä ne ulkoyksikön jalkoihin ja ruuvaa ne sitten takatärinänvaimentimiin, jotta alustalle syntyy riittävästi tilaa.



Huom.: Kiinnitä jatkokappaleet ensin ulkoyksikköön!

# VARMISTA, ETTÄ TELINE ON TASAPAINOSSA.

## Vaihe D – Tyhjennysletkun ja lämmityskaapelin kokoonpano (jos sarja on hankittu)

1. Vedä lämmityskaapeli alustan adapterin lävitse.
2. Vedä lämmityskaapeli tyhjennysletkun läpi, kiinnitä letku alustan adapteriin ja kiinnitä letku sitten nippositeellä.

Kiinnitä mukana toimitetut letkunpidikkeet. Ne asennetaan siten, että niiden välissä on 400 mm tilaa ja kallistus on noin 5°. Poraa 6 mm:n terällä. Paina tyhjennysletku sitten näihin letkunpidikkeisiin. Tyhjennysletku käyttövesikaivoihin, esimerkiksi syöksytorviin, ulkoihin uppo-kaivoihin tai soveltuviin talon viemäriin.



Huom.: Lisätulppia ei tarvita, jos poraat puuhun/betoniin/tiiliseinään.

## Vaihe E – Lämpöpumpun asennus

Asenna nyt pumppu tärinänvaimentimille asettamalla lämpöpumpun jalkojen aukot tärinänvaimentimien kierretankojen kohdalle. Kun pumppu on paikoillaan, kiinnitä se tärinänvaimentimiin litteillä aluslevyillä ja muttereilla.



- Keskitä ulkoysikön vasempaan takakulmaan.

## Vaihe F – Sähkön kytkeminen

Kiinnitä liitoskaapeli maadoitettuun seinäpistorasiaan. Soveltuva sulake on 10A/220 – 240v/50Hz

### Työkalut/välineet:

13 mm:n hylsyavain

Ruuvimeisseli

Kaapelivedin

Maadoitettu ulkoinen kaksoispistorasia